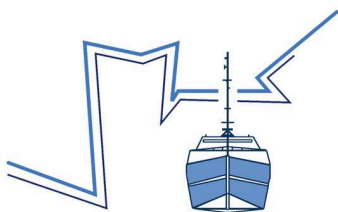


Bulot

DE LA BAIE DE GRANVILLE



Exposition proposée par :



**COMITE REGIONAL
DES PECHEES MARITIMES
BASSE-NORMANDIE**



Comité Régional des Pêches Maritimes et des Elevages Marins de Basse-Normandie - CRPMEM-BN

Le Comité Régional des Pêches de Basse-Normandie représente 2000 marins embarqués sur 480 navires de pêche et 300 pêcheurs à pieds professionnels. Son objectif : pérenniser l'activité de pêche en préservant durablement les stocks.

Le CRPM-BN organise une gestion équilibrée de la pêche régionale et contribue aux études biologiques et socio économiques, avec les scientifiques du SMEL et de l'IFREMER. Sa gestion de la pêcherie du "Homard du Cotentin" a permis d'obtenir la certification "Pêche Durable MSC". Cette certification est aussi engagée pour le Bulot de la Baie de Granville : 2ème richesse économique de la pêche bas-normande.

Synergie Mer et Littoral - SMEL

Au service de la pêche et des cultures marines de Normandie, le SMEL soutient les professionnels de la mer dans leur développement et participe à la gestion technique de leurs productions. Doté de moyens performants d'expérimentation et de projection sur le terrain, son centre technique est animé par une équipe de onze ingénieurs et techniciens. Le Smel apporte en particulier un appui technique et scientifique au CRPMEM-BN, pour le suivi et la gestion de plusieurs pêcheries régionales importantes : Le Bulot de la Baie de Granville, le Homard du Cotentin et la Coquille Saint-Jacques de l'Ouest Cotentin.

Normandie Fraîcheur Mer - NFM

Groupe Qualité des Marins-Pêcheurs, Criées et Mareyeurs de Basse-Normandie, NFM a pour objectif de valoriser la qualité et la durabilité des produits de la pêche de Normandie. NFM coordonne des démarches d'identification pour les principales espèces de la pêche normande (Coquille St-Jacques de Normandie, Moule de Barfleur, Homard et Bar du Cotentin...) et porte un projet d'Indication Géographique Protégée (IGP) pour le Bulot de la Baie de Granville.

Avec la complicité de :





Pour une Pêche Durable BIOLOGIE - STOCK

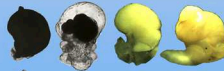
② Ponte - Hiver

30 à 40 capsules de 100 à 1000 oeufs
Plusieurs pontes agglutinées,
fixées à la roche

③ Développement larvaire

2 mois à l'intérieur des capsules

Larves à différents stades



④ Eclosion - Fin d'hiver à début printemps

10 à 20 jeunes / capsule

Jeunes bulots avant éclosion



① Accouplement - Automne

⑤ Juvénile / Adulte

2 mois à +10 ans, à découvert ou ensablé (été)

| Biologie | Larves | Juveniles | Adultes |
|--------------------------|---------------------|--|----------------|
| Habitat | Capsules des pontes | Fonds de sables coquilliers à cailloutis, cailloux et roches dans -30m | |
| Taille (longueur totale) | 0,1 à 2 mm | 2 à ~40 mm | ~40 à + 100 mm |
| Alimentation | Réserves de l'oeuf | Animaux marins morts | |

Le Bulot, espèce d'eau froide



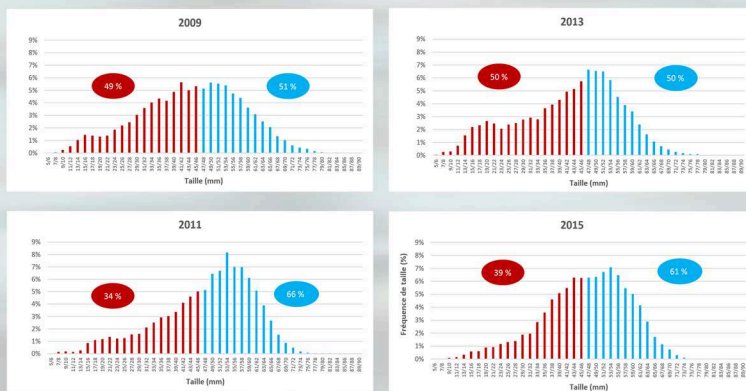
La Baie de Granville est au sud de son aire de répartition.

Le réchauffement climatique peut y affecter sa reproduction...



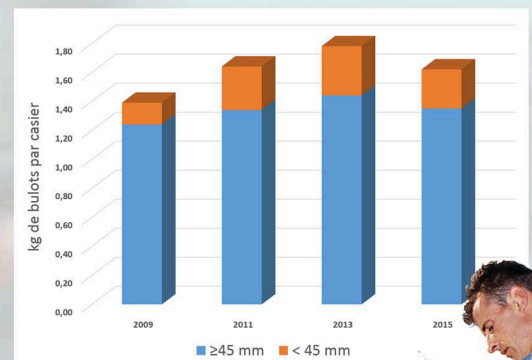
Etat de santé du stock, 2 indicateurs de suivi...

Répartition en taille des bulots dans la Baie de Granville (Ouest du Cotentin)



Captures par Unité d'Effort (CPUE)

Unité de mesure de l'évolution des captures de bulots



Les intervenants :

Suivi halieutique



COMITE REGIONAL DES PECHES MARITIMES BASSE-NORMANDIE



Smel
Synergie Mer et Littoral
Recherche & développement



Nos objectifs ?

- ① Comprendre son adaptation au changement climatique
- ② Suivre l'évolution des tailles et des captures
- ③ Suivre l'évolution du stock



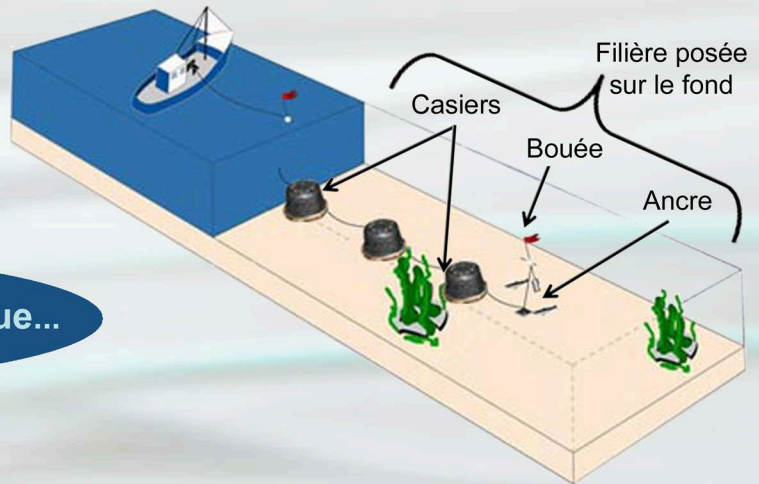


Pour une Pêche Durable ENVIRONNEMENT

Le Casier, un engin de pêche dormant...

Le **casier** a peu d'impact sur :

- l'**Habitat** : contact limité sur le fond
- les **autres espèces pêchées** sont rejetées vivantes, à la mer
- les **captures accidentelles** : aucun risque de captures de mammifères ou d'oiseaux marins



Le casier à bulot, un modèle spécifique...



Tri à bord des bulots, sur les lieux de pêche...



Casiers en **perpétuelle amélioration** :

- ajout de trous d'échappement
- socles métalliques...



Rejet vivants à l'eau, sur les lieux de pêche :

- des bulots juvéniles
- des autres espèces capturées :



Nasse réticulée Bigorneau perceur Bernard l'hermite Crabe macropode Porcelaine grain café

Les intervenants :

Pêcheurs, Scientifiques et Etats



Nos objectifs ?

- ① Améliorer la sélectivité des casiers
- ② Améliorer l'attractivité des casiers
- ③ Améliorer les pratiques de tri



Bulot

DE LA BAIE
DE GRANVILLE



Pour une Pêche Durable LA PECHERIE

200 marins-pêcheurs

70 bateaux de Pêche normands,
de 7 à 12 mètres (bulotiers)

Engin de pêche : casiers à bulots

Zone de pêche : fonds marins de sables
coquilliers, de Granville à Diélette

Période de pêche : février à décembre

La pêche du Bulot, en Baie de Granville...



Gestion de l'accès à la ressource...

La licence bulot autorise l'accès à la pêche

Un plan de diminution des licences est
appliqué chaque année



Mesures de protection de l'espèce...

Protection des juvéniles par :

- leur remise en mer dès leur capture
- une taille minimale de capture de 45 mm de longueur



Protection des géniteurs par
fermeture de la pêche en janvier
(période de reproduction), qui
assure un **repos biologique**
du stock



Les intervenants :

Pêcheurs, Scientifiques et Etats



Nos objectifs ?

- ① Anticiper pour une pêche durable
- ② Gérer la pêche et protéger la ressource
- ③ Garantir l'avenir du bulot de la Baie de Granville, et le nôtre !





Pour une Pêche Durable MESURES de GESTION

Engin de pêche, limité en nombre...

Limitation du nombre de casiers à :

- 240 casiers / homme d'équipage
- 720 casiers / bateau

Limitation des captures : périodes et poids...

Ouverture de février à décembre

Fermeture en janvier, les WE et les jours fériés

Quota journalier / homme de 300kg

Quota journalier / bateau de 900kg



Matériel de tri obligatoire, à bord des bateaux...

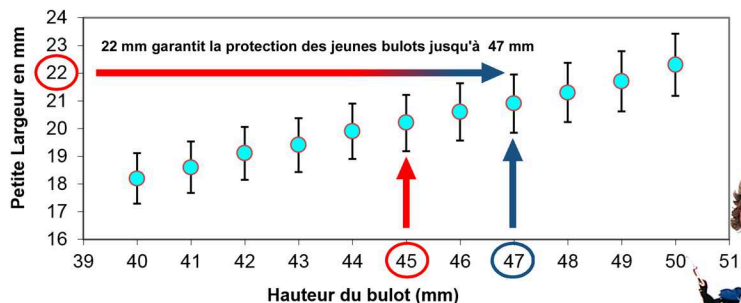
Tri à bord, pour le rejet en mer vivants des juvéniles

Usage de grilles manuelles ou mécaniques

Grilles écartées de 22 mm, qui garantissent l'absence de bulot sous-taille (-45 mm)



Relation Largeur - Hauteur du Bulot



Les intervenants :

Pêcheurs, Scientifiques et Etats



Nos objectifs ?

- ① Garantir la durabilité de la pêche
- ② Aboutir à la certification
- ③ Mieux informer les consommateurs !

PÊCHE
DURABLE
MSC
www.msc.org



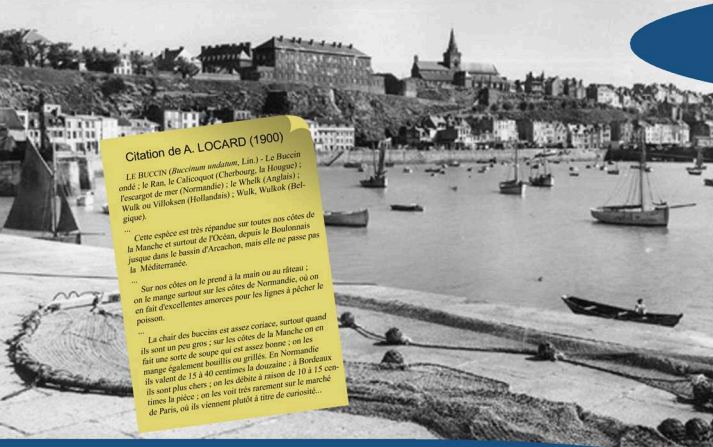
Bulot

DE LA BAIE DE GRANVILLE



Pour une Pêche Durable HISTOIRE - NOTORIÉTÉ

Origine de la pêche, dans la Manche...



Citation de A. LOGARD (1900)

LE BUCCIN (*Buccinum undatum*, Linn.) - Le Buccin oné ; le Ran, le Calloquet (Cherbourg, la Hague) ; l'escarpat de mer (Normandie) ; le Whelk (Angleterre) ; Walk ou Villoksen (Hollandais) ; Walk, Walkak (Belgique).

Cette espèce est très répandue sur toutes nos côtes de la Manche et surtout de l'Océan, depuis le Boulonnais jusque dans le bassin d'Arcachon, mais elle ne passe pas la Méditerranée.

Sur nos côtes on le prend à la main ou au râteau ; on le mange surtout sur les côtes de Normandie, où on en fait d'excellentes amoures pour les lignes à pêcher le poisson.

Le chair des buccins est assez coriace, surtout quand ils sont un peu gros ; sur les côtes de la Manche on en fait une sorte de soupe qui est assez bonne ; on les mange également bouillis ou grillés. En Normandie ils valent de 15 à 40 centimes la douzaine ; à Bordeaux ils sont plus chers ; on les débite à raison de 10 à 15 centimes la pièce ; on les voit très rarement sur le marché de Paris, où ils viennent plantés à tire de carottes.

La pêche du bulot sur les côtes de la Manche se pratique depuis **plusieurs siècles** ; en pêche à pied et au cours des grandes marées d'hiver, appelées les " marées à chucherolles ".

"Chucherolle", est un des nombreux noms locaux, du bulot avec calicoco, ran, bavous, torion, goglu, teurtré... Ils témoignent de l'affection des populations locales à son égard.

Essor de la pêche, en Baie de Granville...

En 1886, Terre-Neuve interdit la vente d'appâts aux pêcheurs français. Pour appâter la morue, ils pêchent alors les bulots !

La pêche professionnelle du bulot trouve son origine en Baie de Granville, dans les années 1960, avec la mise au point des casiers, et vire-casiers et la création de la criée de Granville en 1976.

Rien d'étonnant donc que le dernier Terre-Neuvers, Le Marité, ait Granville pour port d'attache !



Baptême du Marité le 24 juin 1923

De Granville à Fécamp, la pêche à la morue, une véritable industrie Jeanine Bavay

Pour appâter les cordes de douze dorés, il fallait seize mille bulots, trois pas hureçon ! C'est une opération longue et fastidieuse, cinq heures passées en plein froid. Il fallait récolter des quantités énormes de ces coquillages à l'aide de petites amoures ; les chaudières ; c'était le travail des bulotiers. Veill quelle a été la vie, courte et dure de centaines de milliers de Normands, nés dans les ports et leur arrière pays : Granville, Fécamp, Dieppe, Honfleur, mais aussi des ports plus petits comme Saint-Vaast-la-Hougue.

Le terme **Bulot** est aussi originaire de Normandie. Son usage commercial, au-delà de sa région d'origine, l'a conduit à supplanter le nom scientifique initial de l'espèce : le Buccin, *buccinum undatum* !

Importance en Europe, de la Baie de Granville...

- 1^{ère} région européenne de pêche du bulot !
- + 50% de la production française !
- ~ 6 000 tonnes de bulots / an
- 2^{ème} espèce en valeur de la pêche normande !

Le Bulot de la Baie de Granville...

Les professionnels cherchent à obtenir une IGP pour reconnaître l'origine, la qualité et les spécificités du **Bulot de la Baie de Granville** !

Bulot
Buccinum undatum
DE LA BAIE DE GRANVILLE
UNIQUE EN SON GENRE !

D'où vient cette saveur si unique ?

- Bulot pêché en Baie de Granville
- Mer de l'échelle à la pêche et le débarquement
- Bulot propre exclusivement
- Bulot très vivace ou cuit vivant

Infos Comités +30 recettes www.nfm.fr

nfm NORMANDIE CRÉACTIONS RESEAUX

Groupement Qualité nfm BP 27 - 14520 PORT EN BESSIN

Les intervenants :

Pêcheurs, Mareyeurs, Cuiseurs



Nos objectifs ?

- ① Valoriser au mieux la ressource
- ② Aboutir à une IGP Indication Géographique Protégée
- ③ Mieux informer les consommateurs !



Bulot

DE LA BAIE
DE GRANVILLE



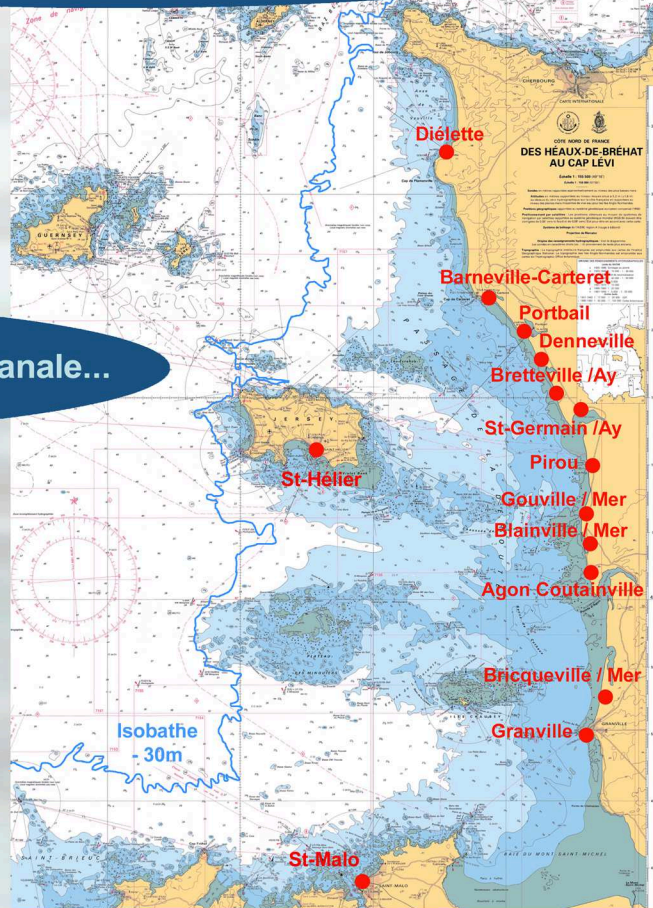
Pour une Pêche Durable SPECIFICITE- QUALITE

La Baie de Granville : un habitat idéal, pour le bulot...

- Profondeur faible** : moins de 30 m
- Fonds sableux** coquilliers à grossiers
- Absence de fonds vaseux**
- Eaux fraîches et brassées**, bénéficiant des plus fortes marées d'Europe.
- Faible amplitude de T°C d'eau** : 8 à 17°C

Une pêche traditionnelle, quotidienne et artisanale...

- Petits bateaux** de moins de 12 m
- Marées quotidiennes courtes** de moins de 16 h
- Pêche douce**, avec des casiers spécifiques
- Utilisation d'appâts frais** : poissons et crustacés
- Levée journalière** des casiers
- Tri du bulot**, selon la propreté des coquilles
- Conditionnement en grêles ajourées** : < 35 kg
- Arrosage régulier** des grêles
- Débarque quotidienne** sur le littoral Ouest-Cotentin
- 1ère vente en moins de 24h**



Caractéristiques du Bulot de la Baie de Granville...

- Bulot blond à brun vert,**
- Coquille propre** : pas ou peu d'organismes marins fixés ou de sédiments (vase)
- Vendu entier** vivant, ou cuit : une spécificité héritée de la consommation traditionnelle locale !
- Une odeur marine et une saveur iodée**
- Une texture et une fermeté agréables...**



Les intervenants :

Pêcheurs, Mareyeurs, Cuiseurs



Nos objectifs ?

- ① Commercialiser un bulot de qualité
- ② Valoriser au mieux la ressource et notre métier
- ③ Satisfaire nos clients et les consommateurs !

