

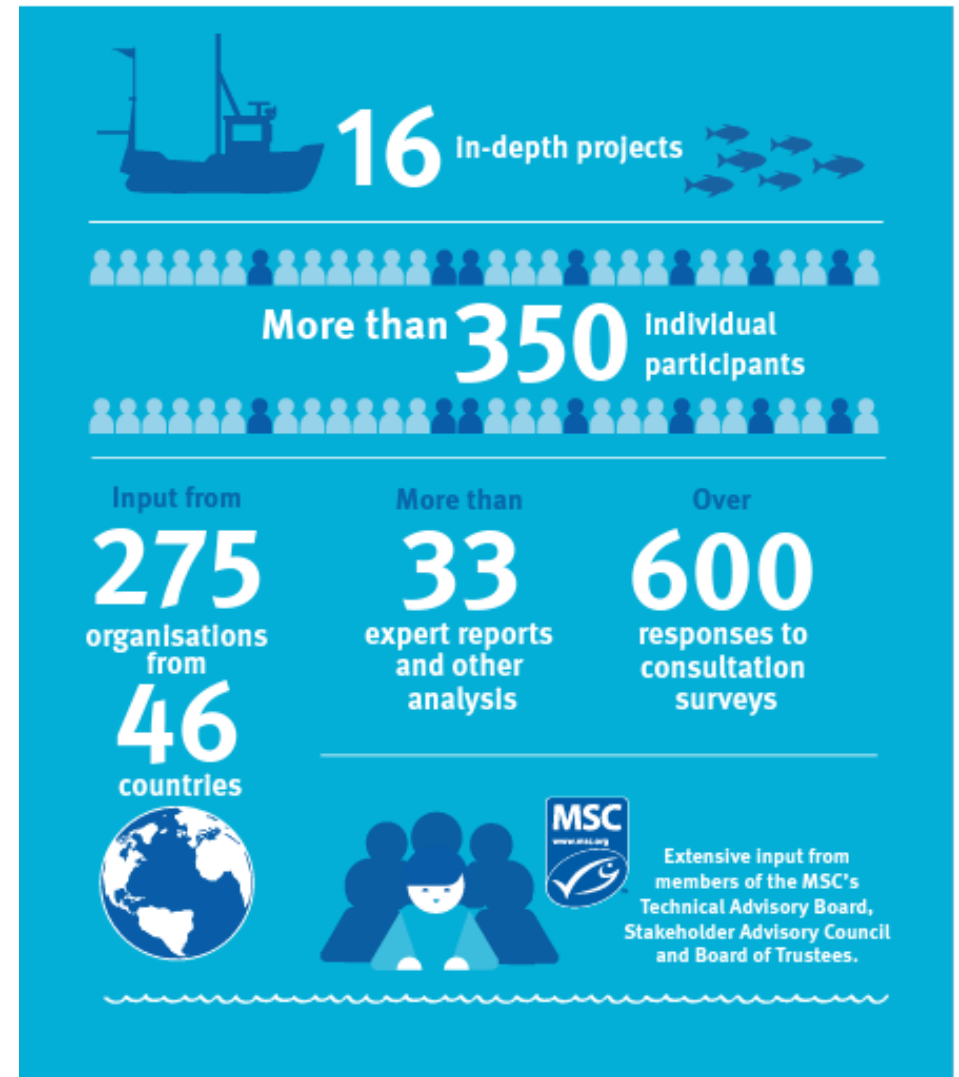


LES CHANGEMENTS DANS LE REFERENTIEL PECHERIES DU MSC

COPIL DU FIP RAIE BOUCLÉE
LUNDI 16 JANVIER 2023

RAPPELS SUR LE NOUVEAU REFERENTIEL

Etapes	Dates
Utilisation du nouveau référentiel	31 octobre 2022
Première certification	1 ^{er} mai 2023
Ré-évaluation	1 ^{er} novembre 2025
Application du nouveau référentiel pour toutes les pêcheries	1 ^{er} novembre 2028



16 CHAMPS DE REVISION



Data Limited Methods



Endangered, Threatened or Protected (ETP) Species



Harvest Strategy



Key Low Trophic Level



Multispecies Fisheries



Shark Finning



Dynamic Fisheries



Ghost Gear



Inseparable or Practicably Inseparable (IPI) stocks



Majority of Catch



Principle 3 Fisheries Management



Species Strategies



Ecosystems



Habitats



Modified Trees

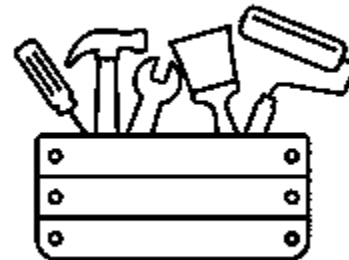


Risk-Based Framework

CONTENU DE LA PRESENTATION

PRINCIPE 2 : LES PRINCIPAUX CHANGEMENTS

- ESPECES
 - In scope
 - ETP/OOS
- HABITATS



BOITE A OUTILS DU REFERENTIEL

- EVIDENCE REQUIREMENT FRAMEWORK

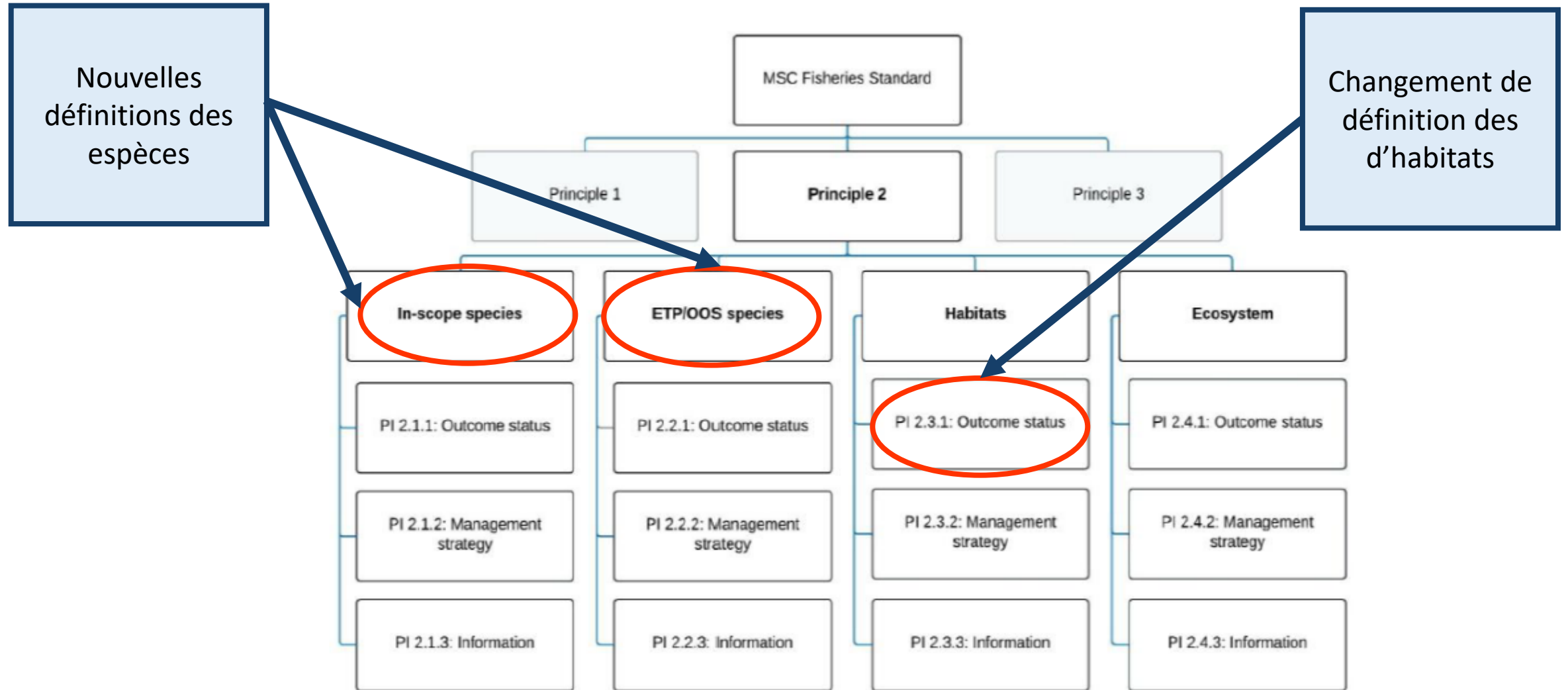




PRINCIPE 2 : LES PRINCIPAUX CHANGEMENTS



PRINCIPE 2 : LES PRINCIPAUX CHANGEMENTS



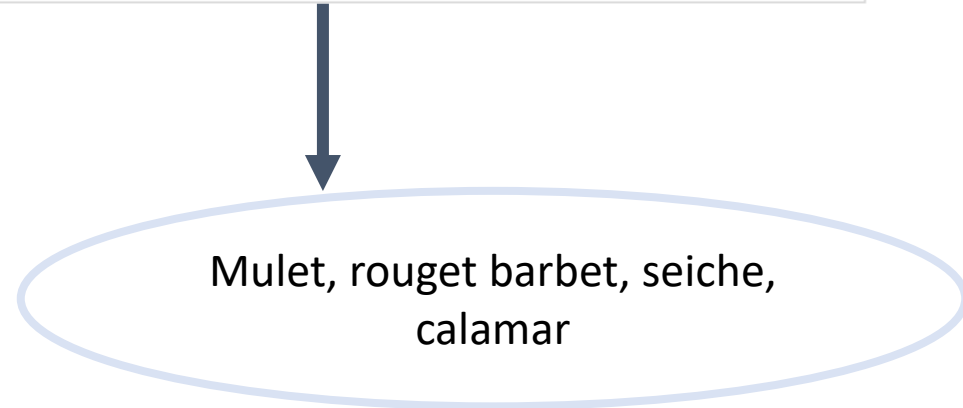
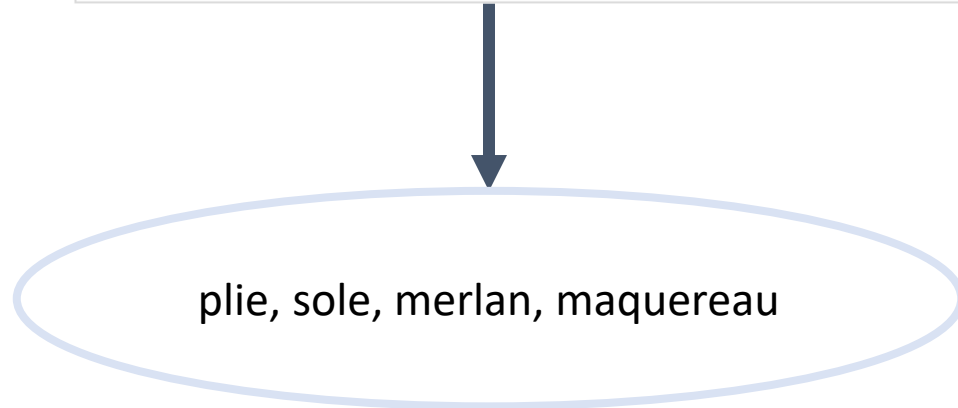
PRINCIPE 2 : NOUVELLES DEFINITIONS DES ESPECES



P2 ESPECES : RAPPEL

Table 7. Definition of primary and secondary species (Table GSA2 of the Guide to the MSC Fisheries Standard v.2.01).

Primary species	Secondary species
<ul style="list-style-type: none">● In-scope species, e.g. fish, crustaceans, molluscs● Managed with operational control tools● Reference points● Analytical or empirical stock assessment	<ul style="list-style-type: none">● Fish, crustaceans, molluscs, and out-of-scope species (birds, reptiles, amphibians, mammals) that are not ETP species● Not managed with reference points● No analytical or empirical stock assessment

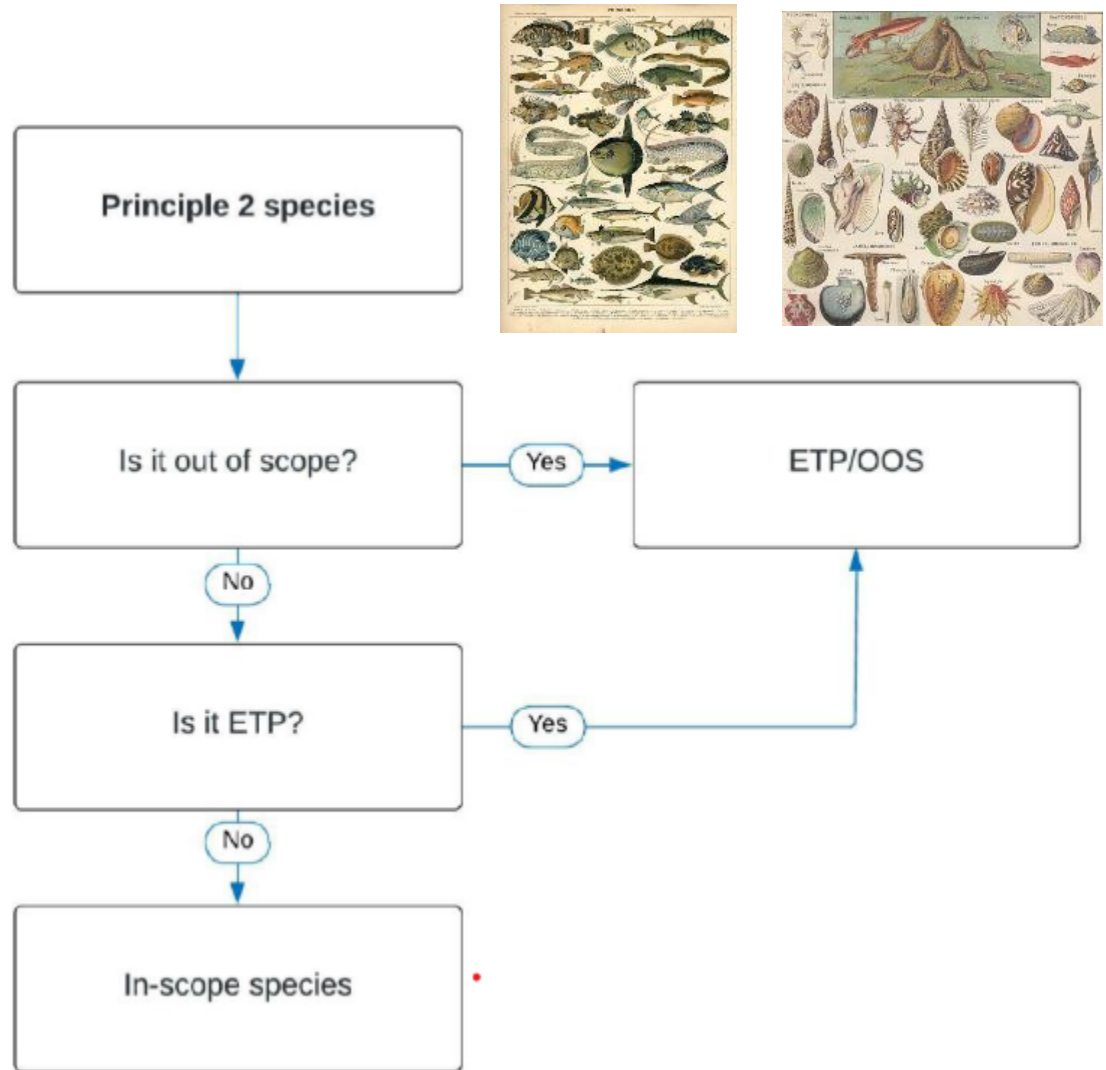


P2 ESPECES : « IN SCOPE » »

Le « **In scope species** » remplace les espèces Primaires (PI 2.1.1) et espèces Secondaires (PI 2.2.1)

Définition : poissons + invertébrés dans le champ du programme MSC qui :

- ne sont pas couvertes par le principe 1
- ne sont pas ETP/OOS
- appâts (qu'ils soient pêchés par l'UoA ou achetés ailleurs)

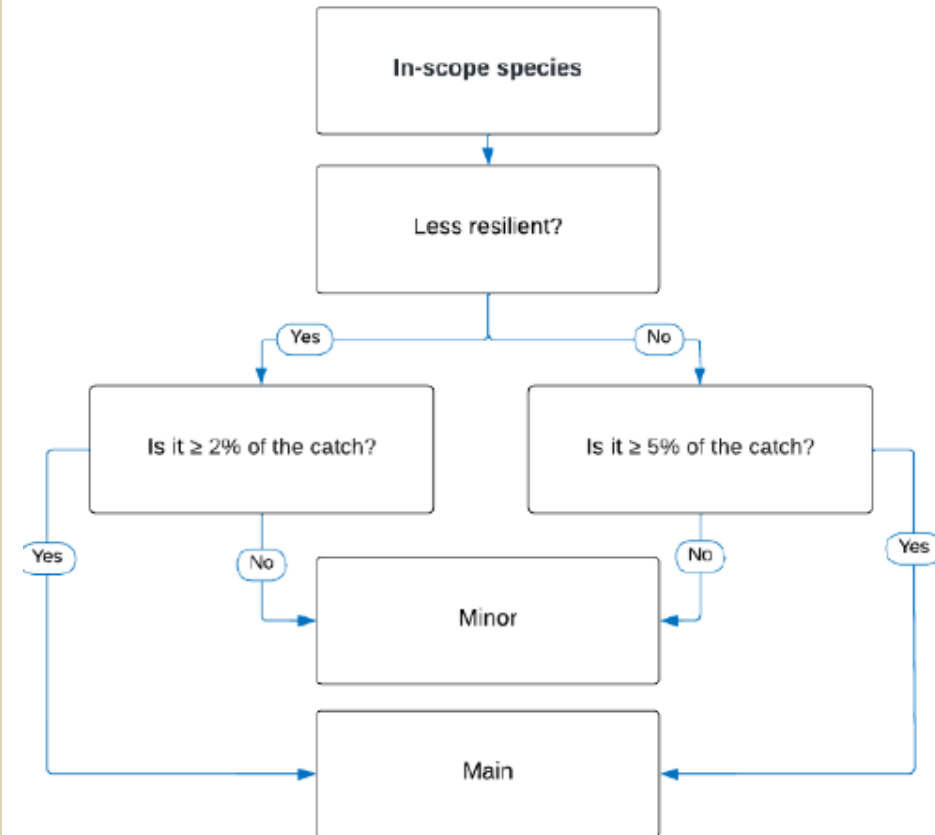


**Sont évaluées selon le PRI
: Point of Recruitment
Impairment**

Component	PI	Scoring issues	SG60	SG80	SG100
In-scope species	Outcome status 2.1.1 The UoA aims to maintain in-scope species above the PRI and does not hinder recovery of in-scope species if they are below the PRI.	(a) Main in-scope species stock status	Main in-scope species are likely to be above the PRI. or If the species is below the PRI, it is likely that the UoA does not hinder recovery and rebuilding.	Main in-scope species are highly likely to be above the PRI. or If the species is below the PRI, there is evidence of recovery, or it is highly likely that the UoA does not hinder recovery and rebuilding.	There is a high degree of certainty that main in-scope species are fluctuating around a level consistent with MSY.
		(b) Minor in-scope species stock status			Minor in-scope species are highly likely to be above the PRI. or If below the PRI, there is evidence that the UoA does not hinder the recovery and rebuilding of minor in-scope species.

P2 ESPECES : « IN SCOPE »

- Espèces principales (**MAIN**)
 - capture >5% des totaux de captures
 - espèce considérée comme « moins résiliente » et sa capture est <2% du total des captures
 - L'espèce est un requin, et la pêcherie vend des ailerons de requins
- « Moins résiliente »
 - A. La productivité de l'espèce indique qu'elle est intrinsèquement de faible résilience, et/ou
 - B. Sa résilience intrinsèque est élevée et les connaissances sur l'espèce indiquent que sa résilience a été diminuée en raison de changements anthropiques/naturels
- Espèces mineures (**MINOR**)
 - Toutes les espèces qui ne sont pas considérées comme principales



P2 ESPECES: ETP/OOS : PRINCIPAUX CHANGEMENTS

- Inclusion des **espèces hors champ(OOS)** dans la composante ETP
- **Nouvelle définition des espèces en danger, menacées ou protégées (ETP) :**
- **Nouvel objectif quantitatif** pour évaluer l'impact de la pêche sur ces espèces

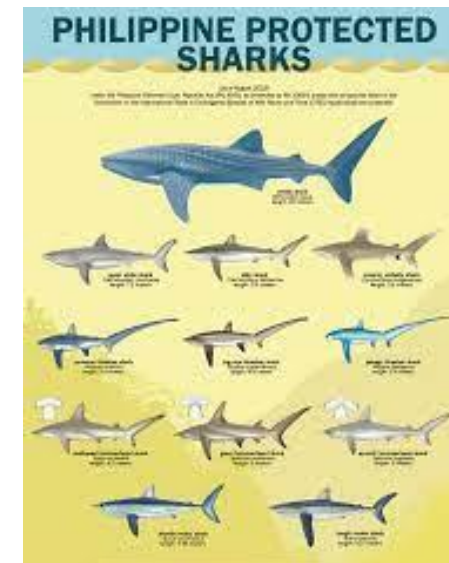


P2 ESPECES : ETP/OOS

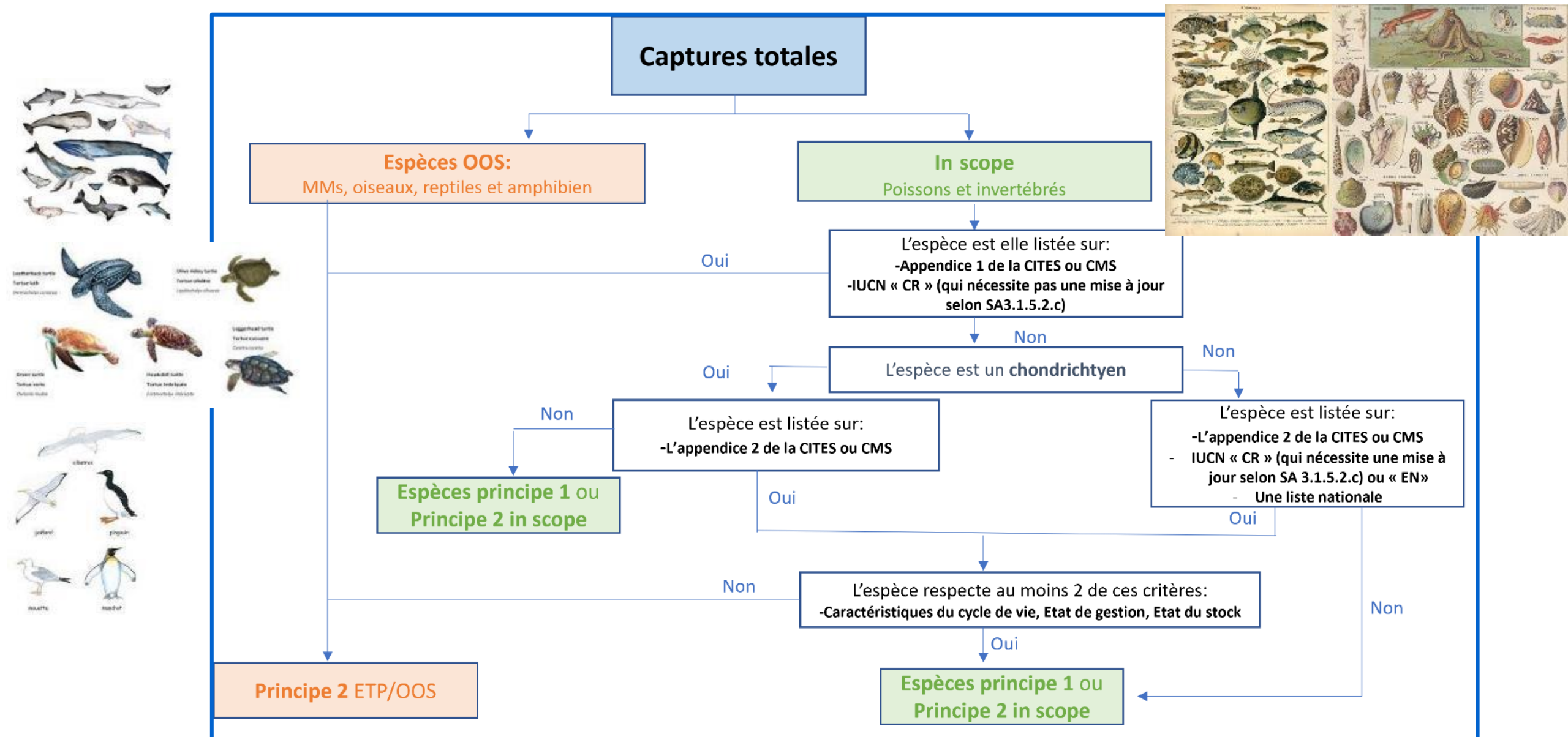
a. Les espèces comme **amphibiens, reptiles, oiseaux ou mammifères** qui sont inéligibles à la certification (**espèces OOS**)

b. Les espèces comme des **poissons ou des invertébrés** et qui figurent dans l'une des listes suivantes :

- i. L'annexe 1 de la CITES.
- ii. L'annexe 2 de la CITES.
- iii. Annexe 1 de la CMS.
- iv. Annexe 2 de la CMS.
- v. La liste rouge de l'IUCN et classée mondialement comme "en danger critique d'extinction (Cr)".
- vi. La liste rouge de l'IUCN et classées mondialement comme "En danger (En)".
- vii. La législation nationale sur les ETP.



P2 ESPECES : ETP/OOS



P2 ESPECES : ETP/OOS

Définition d'un nouveau point de référence pour évaluer l'impact de l'UoA sur les ETP/OOS :

le STATUT FAVORABLE DE CONSERVATION

« capacité d'une espèce à se rétablir à un minimum de "50 % des niveaux non impactés en trois générations ou 100 ans, selon la période la plus courte".



PRINCIPE 2 : NOUVELLE DEFINITION DES HABITATS



P2 HABITATS : RESUME DES CHANGEMENTS

- Nouvelle définition des habitats (PI 2.3.1)
- Suppression de la « move on rule » (PI 2.4.2)
- Nouvel outil : le Benthic Impact Tool (BIT)

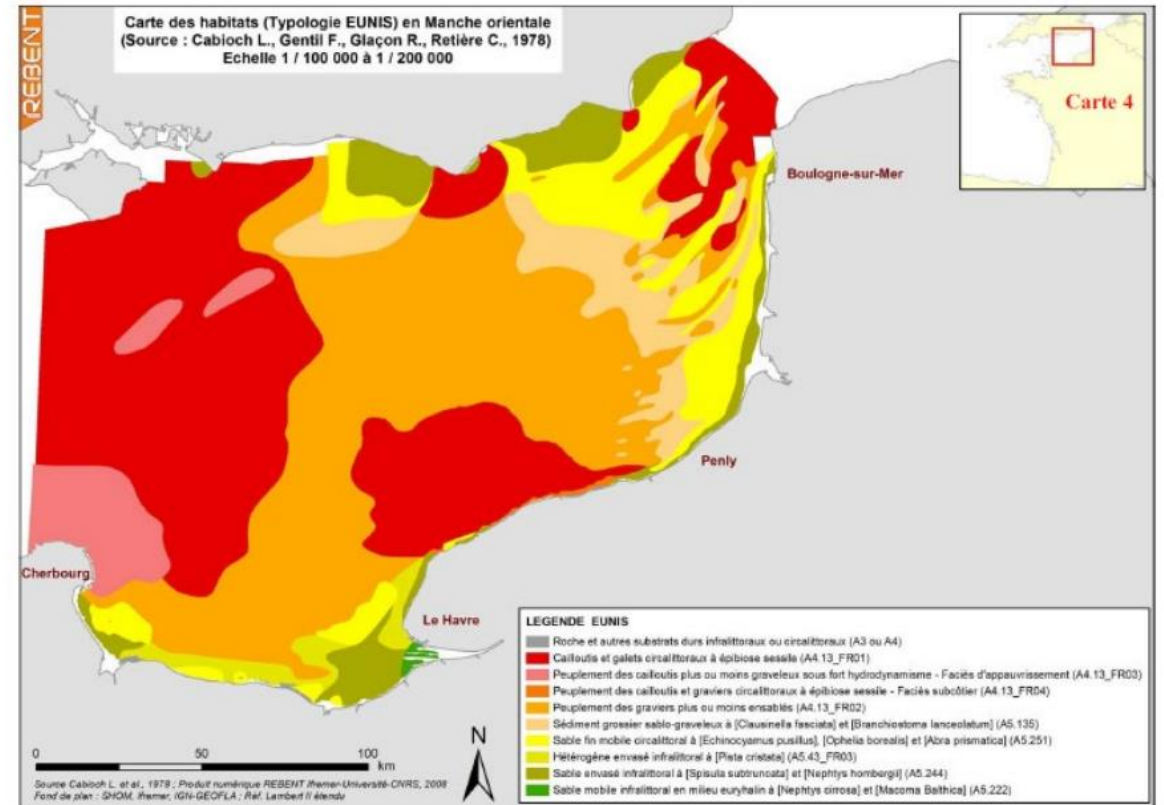


Figure 20: Map of habitats in the Eastern Channel. Source: Croguennec *et al* 2011.

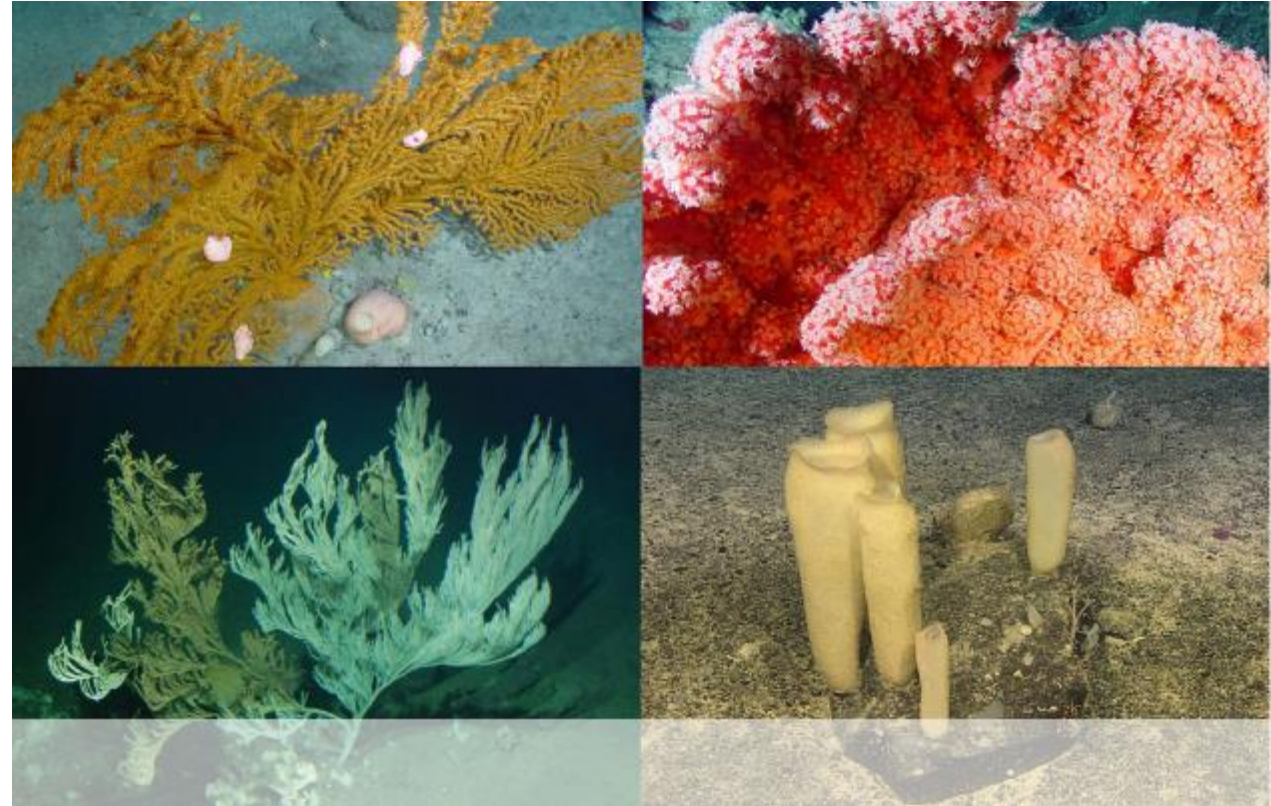
P2 HABITATS : NOUVELLE DEFINITION

Clarification de la définition des habitats :

- **Habitat plus sensible** : habitat incapable de retrouver au moins 80 % de sa structure et de sa fonction non affectées dans un délai de 20 ans si la pêche devait cesser complètement.
- **Habitat moins sensible** : un habitat capable de retrouver au moins 80 % de sa structure et de sa fonction intactes dans un délai de 20 ans si la pêche devait cesser complètement.
- Les termes "plus sensible" et "moins sensible" remplaceront respectivement "écosystème marin vulnérable" (EMV) et "habitats communément rencontrés".
- Les habitats ne seront désormais appelés **EMV** que s'ils ont été spécifiquement désignés comme tels selon les critères de la FAO.

P2 HABITATS : SUPPRESSION MOVE ON RULE

Les règles "**Move on**" ne seront plus une exigence minimale (SG60) pour les pêcheries qui interagissent avec les EMV (désormais appelés habitats plus sensibles).

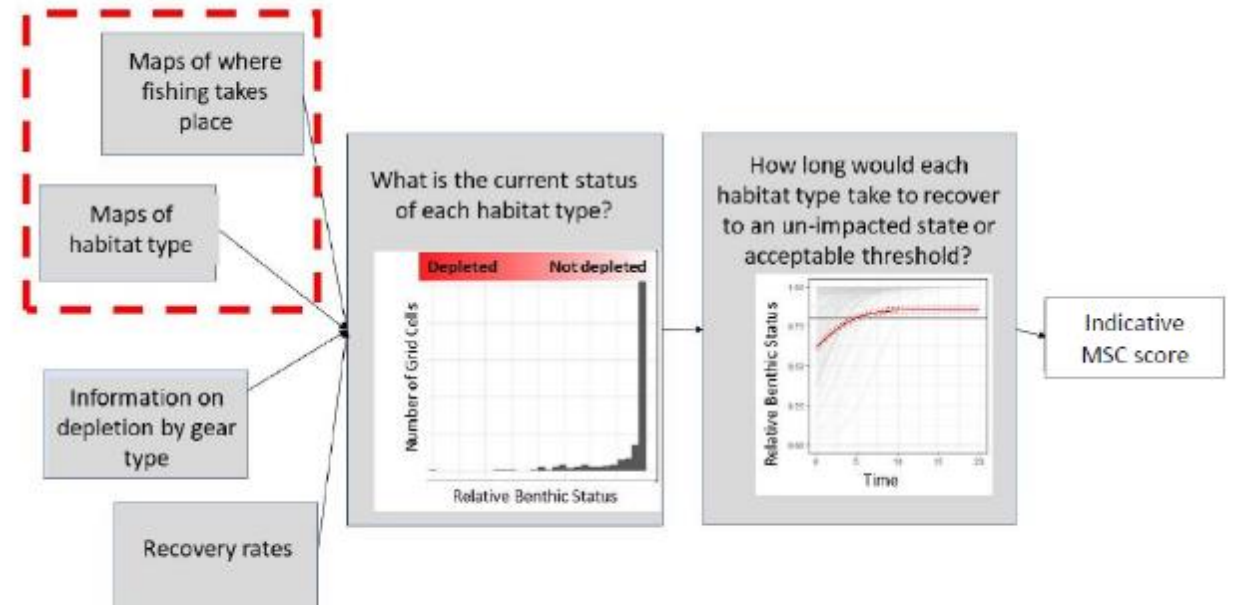


P2 HABITATS: LE BENTHIC IMPACT TOOL (BIT)

MSC Benthic Impacts Tool → évaluer l'impact des engins de chalutage de fond sur les habitats des fonds marins et le temps qu'ils mettent à se rétablir.

L'outil fournira des scores indicatifs pour les indicateurs de performance des habitats

The screenshot shows the homepage of the Benthic Impacts Tool. At the top, there is a navigation menu with eight items: 1. Information, 2. Input Data, 3. Habitat Data, 4. Sweep Area Ratio, 5. Depletion Values, 6. Recovery Rates, 7. Benthic Status, and 8. Recovery Time and MSC Score. The main heading is "Predicting Benthic Impacts and Recovery after Fishing". Below this, there is a brief description of the tool's purpose and a note to refer to the user manual for scoring details. Logos for Bangor University and the Marine Stewardship Council are displayed on the right. At the bottom, the authors are listed as Jennifer L. Shepperson, Louise E. Evans, and Jan G. Hiddink, dated October 2021.





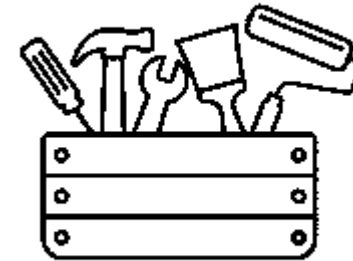
LA BOITE A OUTILS DU REFERENTIEL

:

FISHERIES STANDARD TOOLBOX

LA BOITE A OUTIL DU REFERENTIEL

- Contient les outils pour aider à l'analyse de pêcheries engagées dans une évaluation MSC
- Contient des outils obligatoires et optionnels
- Elle contient les outils suivants :
 - **Benthic Impact Tool (BIT)**
 - **Risk Based Framework (RBF)**
 - **Early application of Section SE**
 - **Evidence Requirement Framework (ERF)**



UTILISATION DES OUTILS

Table 3: Mandatory and optional tools housed in the MSC Fisheries Standard Toolbox and the relevant Performance Indicators.

Tool	Type	Principle 1	Principle 2	Principle 3
A. Risk-Based Framework (RBF)	Mandatory	1.1.1 scored with RBF AND 1.1.2, 1.2.3 and 1.2.4 impacted if RBF is used for 1.1.1	2.1.1, 2.2.1, 2.3.1 and 2.4.1 scored with RBF AND 2.1.3, 2.2.3 and 2.3.3 impacted if RBF is used for 2.1.1, 2.2.1 and 2.3.1 respectively	N/A
B. Evidence Requirements Framework	Mandatory (See Table B1)	1.2.1 SI (e)	2.1.2 SI (d), 2.2.2 SI (d), 2.1.3 SI (a), 2.1.3 SI (b), 2.2.3 SI (a), 2.3.2 SI (c), 2.3.3 SI (b)	3.2.3 SI (c)
C. Benthic Impacts Tool	Optional	N/A	2.3.1 SI (a)	N/A
D. Early Application of Section SE	Optional	PI 1.2.1 SI (a) & (b), PI 1.2.2	N/A	N/A

**FOCUS SUR LE EVIDENCE
REQUIREMENT
FRAMEWORK (ERF)**



EVIDENCE REQUIREMENT FRAMEWORK

nouvelles exigences, plus strictes en matière de preuves : toutes les pêcheries MSC devront démontrer que des données indépendantes sont collectées



- Nouvel outil développé pour évaluer la qualité des informations utilisées pour évaluer les pêcheries = le ERF
- Permet d'évaluer
 - la qualité de l'information
 - Le système qui collecte et fournit les informations



EVIDENCE REQUIREMENT FRAMEWORK

- Application dans le référentiel aux PI suivants :
 - P2 : ETP/OOS
 - P2 : HABITAT
 - P2/ P3 : Compliance with management regulation
 - Shark finning

Table B1 Application of the Evidence Requirements Framework to the scoring issues.

PI/SI	Application of B1.2	Application of B1.3
PI 1.2.1 SI (e) PI 2.1.2 SI (d) PI 2.2.2 SI (d)	B1.2 applies if these SIs are scored	Not applicable
PI 2.1.3 SI (a)	B1.2 applies to all scoring elements, including bait species	B1.3 applies to all scoring elements, excluding bait species purchased from outside the UoA
PI 2.1.3 SI (b)	B1.2 applies to all scoring elements	Not applicable
PI 2.2.3 SI (a)	B1.2 applies to all scoring elements	B1.3 applies to all scoring elements
PI 2.3.2 SI (c)	B1.2 applies to the UoA	Not applicable
PI 2.3.3 SI (b)	B1.2 applies to all scoring elements	B1.3 applies to all scoring elements that are a habitat-forming species associated with more sensitive habitats
PI 3.2.3 SI (c)	B1.2 applies to the UoA	Not applicable

EVIDENCE REQUIREMENT FRAMEWORK

Système de notation basé sur :

Evaluation de l'exactitude (Trueness) (TG1, TG2, TG3)

Evaluation de la précision (Precision) (PG1, PG2, PG3)

Score = Exactitude + précision

Table B7 Determination of the scoring guidepost

PI/SI	SG60	SG80	SG100
PI 1.2.1 SI (e) PI 2.1.2 SI (d) PI 2.2.2 SI (d)	TG3 is met	Not applicable	Not applicable
PI 2.1.3 SI (a)	TG1 and PG1 are met	TG2 and PG2 are met	TG3 and PG3 are met
PI 2.1.3 SI (b)	Not applicable	Not applicable	TG2 is met
PI 2.2.3 SI (a)	TG1 and PG1 are met	TG2 and PG2 are met	TG3 and PG3 are met
PI 2.3.2 SI (c)	TG1 is met	TG2 is met	TG3 is met
PI 2.3.3 SI (b)	TG1 (and PG1, if applicable) is met	TG2 (and PG1, if applicable) is met	TG3 (and PG1, if applicable) is met
PI 3.2.3 SI (c)	TG1 is met	TG2 is met	TG3 is met

SUITES A DONNER



SUITES A DONNER

Pour le moment, les modèles actualisés ne sont pas publiés pour:

- Fishery progress
- Le BMT

--> **Le MSC les transmettra une fois disponibles**



MERCI DE VOTRE
ATTENTION
DES QUESTIONS ?

